

# EATON 3S

550/700

## Installation and user manual

English - Français  
Deutsch - Italiano  
Español - Nederlands  
Português - Ελληνικά  
Polski - Český  
Slovenčina - Slovensko  
Magyar - Türkçe

**РУССКИЙ**

عربي

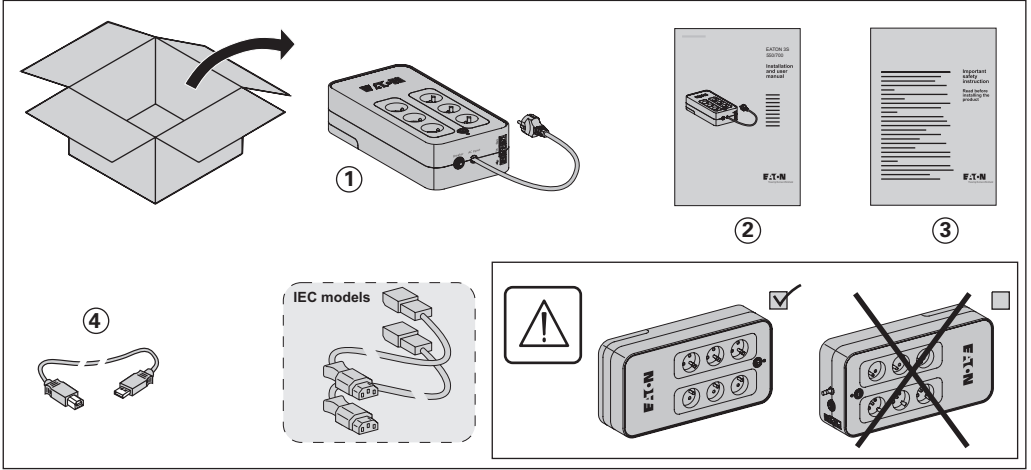
Svenka - Suomi



# EATON

Powering Business Worldwide

## Packaging



### Caution!

- Before installing the **Eaton 3S**, read the booklet ③ containing the safety instructions to be respected. Then follow the instructions given in this manual ②.
- Avant l'installation de **Eaton 3S**, lire le livret ③ qui présente les consignes de sécurité à respecter. Suivre ensuite les instructions du présent manuel ②.
- Vor Installation des **Eaton 3S** die im Heft ③ genannten Sicherheitsvorschriften lesen. Anschließend die Anweisungen im vorliegenden Handbuch ② befolgen.
- Prima dell'installazione del **Eaton 3S**, leggere attentamente le istruzioni di sicurezza riportate sul libretto ③. In seguito, attenersi alle istruzioni riportate sul presente manuale ②.
- Antes de la instalación del **Eaton 3S**, leer el manual ③ que presenta las instrucciones de seguridad a cumplir. A continuación, seguir las instrucciones del presente manual ②.
- Lees voordat u het **Eaton 3S** gaat installeren eerst de veiligheidsinstructies in boekje ③. Volg daarna de instructies van deze handleiding ②.
- Antes da instalação do **Eaton 3S**, ler o caderno ③ onde constam as instruções de segurança a respeitar. Depois, seguir as instruções do presente manual ②.

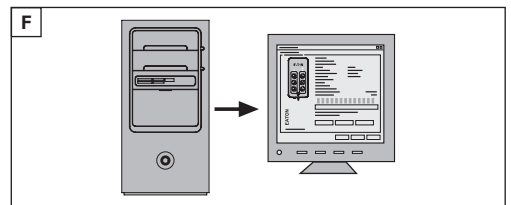
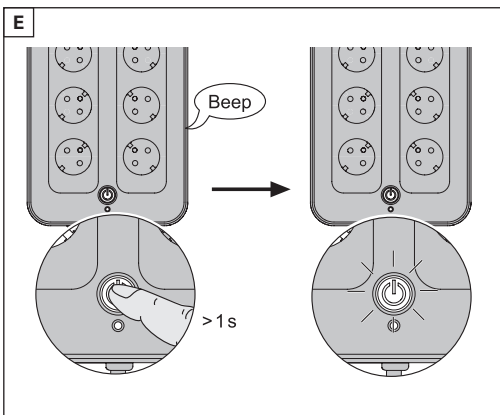
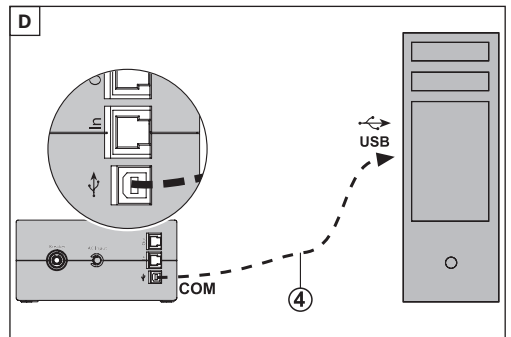
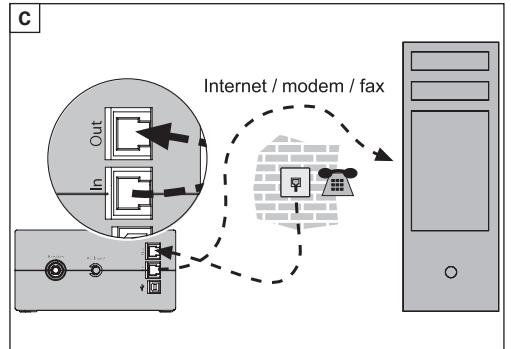
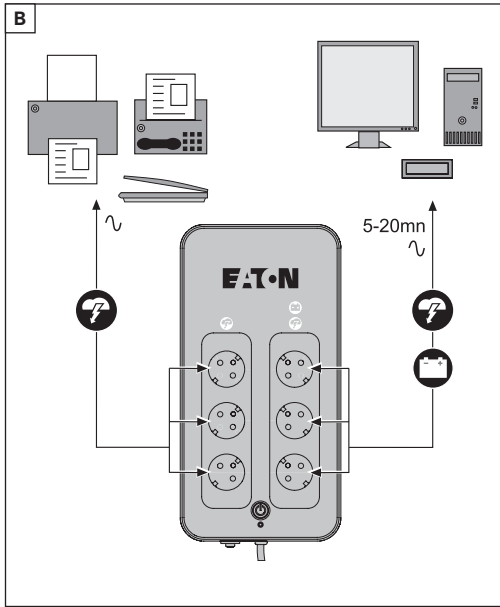
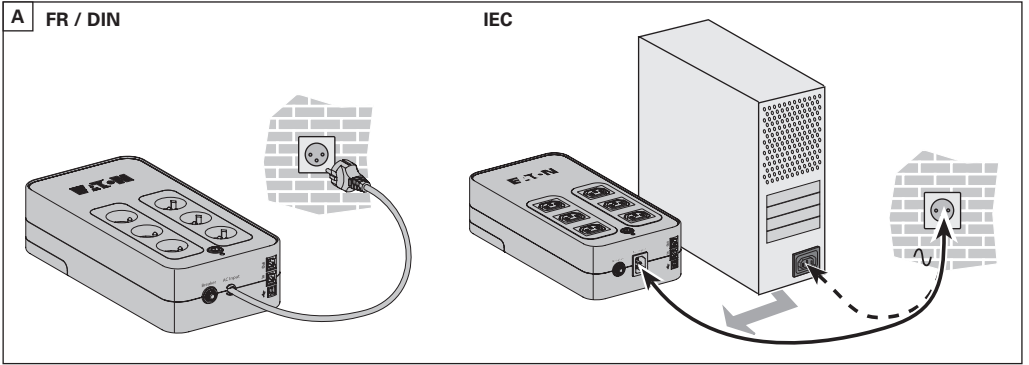
- Πριν την εγκατάσταση του **Eaton 3S**, διαβάστε το φυλλάδιο ③ με τις συμβουλές ασφαλείας που πρέπει να τηρείτε. Στη συνέχεια, ακολουθήστε τις οδηγίες χρήσης αυτού του φυλλαδίου ②.
- Przed zainstalowaniem **Eaton 3S**, należy przeczytać instrukcję ③, która zawiera niezbędne zalecenia bezpieczeństwa. Następnie należy zapoznać się z zaleceniami zawartymi w niniejszej instrukcji ②.
- Před instalací zdroje **Eaton 3S** si prostudujte příručku ③ kde najdete bezpečnostní předpisy, které je třeba dodržovat. Dále postupujte podle pokynů uvedených v příručce ②.
- Pred inštaláciou výpusťky si prečítajte knižku ③, v ktorej sú uvedené bezpečnostné príkazy, ktoré je potrebné dodržať. Potom postupujte podľa pokynov tejto príručky ②.
- Preden instalirate **Eaton 3S**, preberite knjižico ③, v kateri so varnostna navodila, ki jih je treba upoštevati. Nato sledite navodilom tega priročnika ②.
- Az **Eaton 3S** telepítése előtt olvassa el a ③-es könyvet, mely a betartandó biztonsági előírásokat tartalmazza. Ezután kövesse a jelen, ②-ös kézikönyv utasításait.
- **Eaton 3S** tesisatini yapmadan önce, uyulacak güvenli talimatlarını gösteren ③ sayılı kitapçığı okuyunuz. Dana sonra işbu ② sayılı ei kitabındaki talimatlara uyunuz.

- Перед установкой **Eaton 3S**, прочитайте инструкцию ③ правилами по технике безопасности, которые необходимо соблюдать. Затем следуйте указаниям настоящего руководства ②.

ذیر!

- تركيب جهاز **Eaton 3S** يجب الرجوع للكتيب ③، ي يتضمن على إرشادات الأمان التي يجب التقيد بها، اتبع التعليمات الموجودة في هذا الدليل ②.
- Innan installation av **Eaton 3S**, läs instruktionsmanualen ③ innehållande säkerhetsinstruktionerna och följ sedan dem. Följ sedan instruktionerna som ges i denna manual ②.
- Lue nämä ohjeet ennen **Eaton 3S** asennusta turvallisuusohjeet ③ ja käyttöohjeet ②.

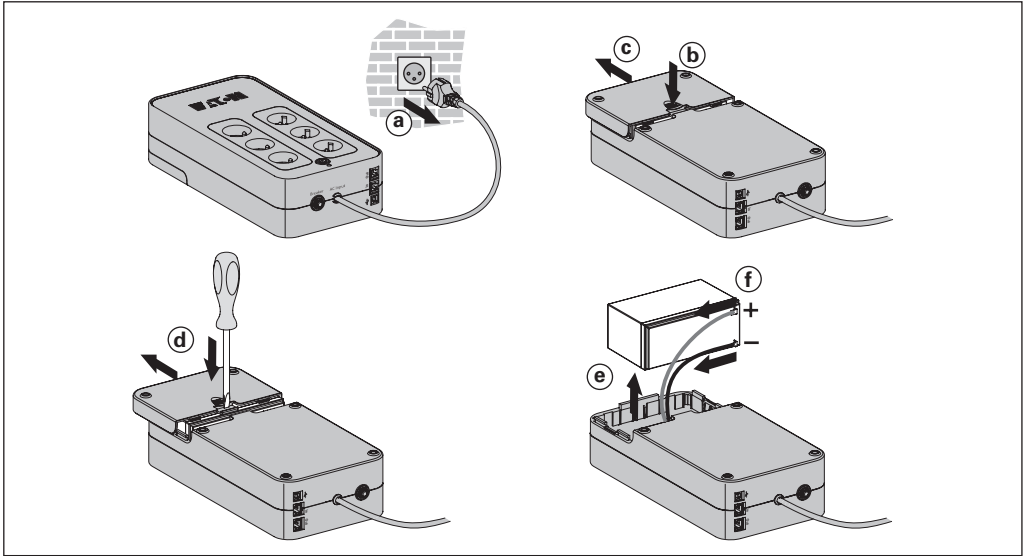
# Quick start



Download Personal Solution-Pac at:  
[powerquality.eaton.com](http://powerquality.eaton.com)

Register warranty at: [powerquality.eaton.com](http://powerquality.eaton.com)

## Battery change



● **Warning:** take care not to inverse the polarity + (red) and - (black) when connecting the batteries as this will destroy the device.

## Technical characteristics

EATON 3S	550	700
● UPS power	550 VA / 330 W	700 VA / 420 W
● Nominal input voltage	184 V - 264 V, adjustable to 161 V - 284 V	
● Input frequency	50/60 Hz (46 - 70 Hz working range)	
● Voltage/frequency of battery backup outlets (6) in battery mode	220 V / 230 V / 240 V $\pm 7\%$ (50/60 Hz $\pm 1$ Hz) with pseudosinusoidal wave	
● Total output current for all outlets	10 A max	
● Output current of battery backup outlets (6)	2.4 A max	3.1 A max
● Leakage current	0.5 mA	
● Input protection	10 A resettable circuit breaker	
● Transfer time	5 ms typical	
● Telephone surge protection	Tel, ISDN, ADSL, Ethernet	
● Sealed lead-acid battery	12 V, 5 Ah	12 V, 7 Ah
● Automatic battery test	Once a week	
● Average battery life	4 years typical, depending on number of discharge cycles and temperature	
● Operating temperature	0 to 40 °C	
● Storage temperature	-25 °C to +55 °C	
● Operating relative humidity	0 to 85 %	
● Operating elevation	0 to 2000 m	
● Safety standards	IEC 62040-1, CE certified	
● Electromagnetic compatibility standards	IEC 62040-2	
● Warranty	2 years	
● Dimensions (mm)	335 x 140 x 86	335 x 170 x 86
● Weigth (Kg)	2.9	3.8

(\*) **Warning:** EATON 3S is a class C2-UPS product. In a domestic environment, these products may cause radio interference, in which case, the user may be required to take additional measures. Output cables should not exceed 10 m length.

## Условия применения

● Данное устройство представляет собой бесперебойное питание (ASI) разработанное для питания компьютера и периферийных устройств и не применяемое для питания любого иного электрооборудования (осветительные, нагревательные, бытовые электроприборы и т.д.).

## Подключение ASI

● Подключить устройство ASI ① к электросети через настенную розетку с контактом для заземления с помощью поставленного шнура для разъемов типа FR/DIN, или с помощью сетевого шнура Вашего компьютера для разъемов типа IEC (см. рис. А).

● Подключить вилки наиболее чувствительной аппаратуры (компьютер, экран, модем и т.д.) к розеткам, обеспеченным резервным питанием от батареи ⑥ и защищенным от перенапряжений (см. рис. В), следя за тем, чтобы сила тока не превышала значения, указанного в амперах.

● Прочую аппаратуру (принтер, сканнер, факс и т.д.) можно подключить к розеткам, снабженным фильтрами ⑤ и защищенным от перенапряжений (см. рис. В); снабженные фильтрами розетки не получают резервного питания в случае отсечки тока.

● Факультативное соединение модем-интернет/телефонная сеть: линию модема или сети Ethernet можно защитить от перенапряжений, подсоединив ее через аппарат ASI. Для этого, во-первых, соединить стенную розетку с ASI шнуром питания защищаемого аппарата и, во-вторых, соединить ASI с этим аппаратом с помощью идентичного шнура, как показано на рисунке С (шнур в поставку не входит).

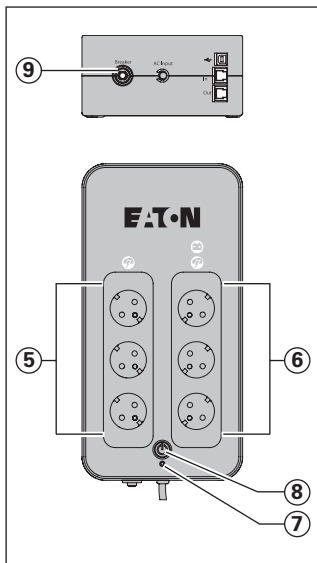
● Дополнительное подсоединение USB: Устройства бесперебойного питания могут подсоединяться к компьютеру с помощью поставляемого USB-кабеля 4.

● Загрузить программный пакет Personal Solution-Пас на сайте powerquality.eaton.com.

● Зарегистрируйте гарантию на сайте powerquality.eaton.com.

## Применение

- ⑤ : розетки, снабженные фильтрами.
- ⑥ : розетки, обеспеченные резервным питанием от батареи
- ⑦ : Сигнальная лампочка "отказ ASI".
- ⑧ : Кнопка включения и отключения розеток, обеспеченных резервным питанием от батареи
- ⑨ : Защитный выключатель.



- Зарядка батареи: ASI начинает заряжать батарею с момента ее подключения к электросети независимо от того, в каком положении находится кнопка ⑧. При первоначальном применении батарея будет способна обеспечить автономное питание только после перезарядки в течение 8 часов. Для сохранения оптимальной автономности рекомендуется держать ASI постоянно включенным в сеть.
- Включение ASI: нажать на кнопку ⑧ и удерживать ее нажатой в течение приблизительно 1 секунды.

● Снабженные фильтрами розетки ⑤, не имеющие резервного питания: подключенные к этим розеткам аппараты получают питание с момента подключения вводного кабеля к настенной розетке. Кнопка ⑧ не управляет ими.

● Розетки, обеспеченные резервным питанием от батареи ⑥: подключенные к этим розеткам аппараты получают питание после того, как загорится зеленая подсветка кнопки ⑧ (см. рис. Е). Эти розетки можно включать даже если ASI не подключено к электросети (кнопка ⑧ мигает).

● Помехи в электросети: если напряжение в сети неудовлетворительное или отсутствует, ASI продолжает работать от батареи: кнопка ⑧ мигает зеленым светом. В нормальном режиме работы звуковой аварийный сигнал подается сначала через каждые 10 секунд, а потом через каждые 3 секунды, если автономная работа от батареи подходит к концу.

● Если продолжительность отсечки от электросети превышает продолжительность автономной работы от батареи, ASI отключается и снова автоматически включается при появлении тока в сети. После полной разрядки батареи требуется несколько часов для того, чтобы полностью восстановить автономную работу от батареи.

● В целях экономии энергии кнопку ⑧ можно использовать для отключения электропитания аппаратов, подключенных к розеткам, обеспеченным резервным питанием от батареи.

● Грозозащита: ею обеспечены все розетки, как обеспеченные так и необеспеченные резервным питанием от батареи, независимо от положения кнопки ⑧.

● Отключение розеток, обеспеченных резервным питанием от батареи ⑥: держать кнопку ⑧ более 2-х секунд.

## Замена батареи и техника безопасности

● Внимание! Срок службы батареи уменьшается наполовину каждый раз, когда температура повышается на 10 °C сверх 25 °C.

● Заменять батарею может только квалифицированный персонал (опасность поражения электрическим током) и только батарей, разрешенной к применению Eaton для того, чтобы обеспечить удовлетворительное функционирование аппарата.

● Замена батареи должна осуществляться в соответствии с действующим законодательством. Для того, чтобы вынуть батарею, необходимо отключить аппарат (кнопка ⑧ погашена), отключить шнур и выполнить следующие действия:

	Признак	Причина	Способ устранения
1	<ul style="list-style-type: none"> <li>● Розетки, обеспеченные резервным питанием от батареи, <b>6</b> обесточены.</li> </ul>	<ul style="list-style-type: none"> <li>● Кнопка <b>8</b> : подсветка не горит</li> </ul>	<ul style="list-style-type: none"> <li>● Нажать на кнопку <b>8</b> и проверить, загорелась ли она зеленым светом.</li> </ul>
2	<ul style="list-style-type: none"> <li>● Подключенные аппараты обесточены при отсечке питания от электросети.</li> </ul>	<ul style="list-style-type: none"> <li>● Аппараты не подключены к розеткам, обеспеченным резервным питанием от батареи <b>6</b>.</li> </ul>	<ul style="list-style-type: none"> <li>● Подключить аппараты к розеткам, обеспеченным резервным питанием от батареи <b>6</b>.</li> </ul>
3	<ul style="list-style-type: none"> <li>● Напряжение в электросети есть, но <b>ASI</b> работает от батареи.</li> </ul>	<ul style="list-style-type: none"> <li>● Выключатель <b>9</b>, установленный под <b>ASI</b>, разомкнут из-за значительной перегрузки на выходе <b>ASI</b>.</li> </ul>	<ul style="list-style-type: none"> <li>● Отключить выход данного аппарата и ввести выключатель <b>9</b> нажатием на его кнопку.</li> </ul>
4	<ul style="list-style-type: none"> <li>● Розетки с фильтрами <b>5</b> обесточены.</li> </ul>	<ul style="list-style-type: none"> <li>● Настенная розетка обесточена.</li> <li>● Выключатель <b>9</b>, установленный под <b>ASI</b>, разомкнут из-за значительной перегрузки <b>ASI</b>.</li> </ul>	<ul style="list-style-type: none"> <li>● Восстановить питание настенной розетки.</li> <li>● Отключить выход данного аппарата и ввести выключатель <b>9</b> нажатием на его кнопку.</li> </ul>
5	<ul style="list-style-type: none"> <li>● Зеленая кнопка <b>8</b> часто мигает и звуковая сигнализация срабатывает.</li> </ul>	<ul style="list-style-type: none"> <li>● Бесперебойное питание <b>ASI</b> часто работает от батареи, так как питание от настенной розетки неудовлетворительно.</li> </ul>	<ul style="list-style-type: none"> <li>● Проверить электроустановку с помощью специалиста или сменить розетку.</li> </ul>
6	<ul style="list-style-type: none"> <li>● Зеленая кнопка <b>8</b> часто мигает, звуковая сигнализация звучит непрерывно.</li> </ul>	<ul style="list-style-type: none"> <li>● Перегрузка <b>ASI</b> на розетках, обеспеченных резервным питанием от батареи <b>6</b>.</li> </ul>	<ul style="list-style-type: none"> <li>● Отключить данный аппарат от розеток, обеспеченных резервным питанием от батареи <b>6</b>.</li> </ul>
7	<ul style="list-style-type: none"> <li>● Горит красный сигнализатор <b>7</b> и звуковая сигнализация подает звуковой сигнал каждые 30 секунд.</li> </ul>	<ul style="list-style-type: none"> <li>● Неисправно <b>ASI</b>. Розетки, обеспеченные резервным питанием от батареи <b>6</b>, не получают питания.</li> </ul>	<ul style="list-style-type: none"> <li>● Обратиться за помощью в послепродажный отдел.</li> </ul>
8	<ul style="list-style-type: none"> <li>● Помехи на линии телефонной связи или невозможен доступ к модему.</li> </ul>	<ul style="list-style-type: none"> <li>● Не обеспечивается защита телефонной линии от перенапряжений.</li> </ul>	<ul style="list-style-type: none"> <li>● Отключить линию телефонной связи от настенной розетки.</li> <li>● Обратиться за помощью в послепродажный отдел.</li> </ul>
9	<ul style="list-style-type: none"> <li>● Мигает красный сигнализатор <b>7</b>.</li> </ul>	<ul style="list-style-type: none"> <li>● Кончился срок службы батареи.</li> </ul>	<ul style="list-style-type: none"> <li>● Заменить батарею.</li> </ul>